

BlueWay SMURF

elektromos scooter



Használati útmutató

A használati útmutatóban szereplő képek csak illusztrációk, az egyes modellek felépítése és kinézete alapján ettől eltérhet.

FIGYELEM! Fontos elolvasni és értelmezni a mellékelt használati útmutató, valamint jótállási jegy utasításait a garancia megtartása és érvényesítése érdekében!

A KÉSZÜLÉK HASZNÁLATBA VÉTELE ELŐTT MINDENKÉPPEN OLVASSA EL FIGYELMESEN A HASZNÁLATI ÚTMUTATÓT.

A HASZNÁLATI ÚTMUTATÓBAN LEÍRTAK FIGYELMEN KÍVÜL HAGYÁSA A JÓTÁLLÁS ELVESZTÉSÉVEL JÁR HAT.

FONTOS HASZNÁLATI UTASÍTÁSOK

- A készüléket városi jellegű, hobbi célú, szilárd útburkolaton történő felhasználásra gyártották, ezért nem alkalmas terep- illetve könnyű terephasználatra, valamint extrém körülmények közötti felhasználásra sem.
- A készüléket egyszerre csak egy személy használhatja a megfelelő, használati útmutatóban megadott védőfelszereltséggel.
- A készüléket csak magánutakon, illetve forgalomtól elzárt területen szabad használni.
- A készüléken végzett bármely nem szakszerű átalakítás tilos és életveszélyes, illetve a garancia elvesztésével járhat.
- A készüléket csak 16 éven felüli személy használhatja.

A készülék összerakása és beüzemelése:

A készülék összerakása és üzembe helyezése a vásárló feladata, ami a dobozban található használati útmutatóban leírtak alapján nem bonyolult.

Amennyiben a vásárló mégis úgy véli, hogy nem rendelkezik az ehhez szükséges szaktudással, akkor célszerű a készüléket egy szakemberrel összeszereltetni és beüzemeltetni. Ebben az esetben az üzembe helyezés elvégeztetése és annak díja a vásárlót terheli!

A gép megvásárlásával a vevő tudomásul veszi, hogy a használati útmutatóban lévő alábbi utasítások be nem tartása esetén a garancia érvényét veszti!

1. A készülék kereskedelmi célra történő vásárlása (pl. tovább értékesítés vagy bérbeadás) esetén a garancia érvényét veszti.
2. A készüléken végzett bármely nem szakszerű átalakítás tilos és életveszélyes.
3. Minden használat előtt szükséges ellenőrizni a készülék állapotát különös tekintettel a fékek állapotára, az elektromos berendezések kifogástalan állapotára, a kormány és nyereg megfelelő rögzítésére, a kerekek nyomásának ellenőrzésére, valamint a csavarok rögzítettségének ellenőrzésére.
4. Az akkumulátornak nem szabad vízzel érintkeznie.
5. Az akkumulátor rossz használatából (lemerítéséből, rossz töltéséből, vízzel történő érintkezéséből) eredő meghibásodás esetén a tönkrement akkumulátor kicserélésének, illetve az új akkumulátor költségének a díja a vevőt terheli.

Fontos további tudnivalók:

A használati útmutatóban szereplő képek csak illusztrációk, az egyes modellek felépítése és kinézete alapján ettől eltérhet.

A használati útmutatóban megadott értékek ezért csak tájékoztató jellegű adatok, az értékeket a felhasználó saját adottságai és közlekedési szokásai, a környezeti tényezők és az útviszonyok jelentősen befolyásolhatják.

BIZTONSÁGI ELŐÍRÁSOK

MINDIG KÉPESSÉGEINEK, VALAMINT AZ ÚT ÉS LÁTÁSI VISZONYOKNAK MEGFELELŐEN HASZNÁLJA A KÉSZÜLÉKET:

- A vezetés előtt ismerkedjen meg a készülék használatával. Győződjön meg róla, hogy teljes mértékben elsajátította a vezetési készségeket és megismerte a készülék szerkezetét és teljesítményét, amely a biztonságos vezetés alapja.
- Ne adja kölcsön olyan személyeknek, akik nem ismerik, vagy nem tudják vezetni, amennyiben arra kéri, hogy vezethessenek. Veszélyes egy kézzel vagy akár kéz nélkül vezetni.
- Kizárólag száraz időjárási körülmények között használja az eszközt, mivel az útburkolatról a nedvesség bejuthat a lábtartó alatt található központi részbe, amelyben ez által akár zárlat is bekövetkezhet.
- Kérjük, vegye figyelembe a közlekedési általános alapelveit, törvényeit, valamint írott és íratlan szabályait és mindig biztonságosan vezessen. Ellenőrizze, hogy a sebessége a biztonságos sebességtartományon belül van.
- Minden indulás előtt vegye fel a bukósisakot és jól erősítse fel.
- Viseljen megfelelő ruházatot úgy, hogy az egész teste szabadon mozoghasson. A bukósisak mellett javasolt könyök és térdvédőt használata is. Lábbeliként a legjobb zárt, alacsony sarkú cipő viselése.
- Egyenetlen, bizonytalan, csúszós úton vezessen óvatosan és csökkentse a sebességet.
- Ne felejtse, hogy vizes, havas úton való menet esetén a fékhatás kisebb. Ilyenkor érdemes periodikusan fékegetni.
- Fékezési manővereknél figyeljen a nedves, sima és szennyezett útfelületre. Ilyen helyen a hirtelen fékezés a blokkolás miatt bukáshoz vezethet.
- Ne terhelje túl a készüléket: a készülék maximális terhelhetősége 120 kg.
- A készülék használati útmutatójában feltüntetett menetteljesítménye sík, szilárd útburkolaton, szélmentes időben, optimális terheléssel (75-80kg súlyú felhasználót figyelembe véve), új állapotban, +24 °C hőmérséklet esetén, 25km/h sebesség és teljesen feltöltött új akkumulátor esetére lett megállapítva.
- A használati útmutatóban megadott értékek ezért csak tájékoztató jellegű adatok, az értékeket a felhasználó saját adottságai és közlekedési szokásai, a környezeti tényezők és az útviszonyok jelentősen befolyásolhatják.
- A terheléssel ellátott kormányrúd kezelési érzékenysége nagyban eltér a terhelés nélküli használatától, ezért különösen veszélyes árucikket vagy más nagyobb súlyú dolgot a kormányrúdon, illetve az első keréken lévő burkolaton szállítani.

JÓTÁLLÁS

A garancia nem érvényesíthető az alábbi esetekben:

- A jótállási felelősségünk nem áll fenn, ha szervizünk bizonyítja, hogy a hiba rendeltetésellenes használat, szakszerűtlen kezelés, átalakítás, helytelen tárolás, szakszerűtlen javítás, külső hatás (pl. túlfeszültség, törés, repedés), elemi kár, környezeti behatás (vegyszer-kémiai hatás) pl. korrózió, eltérő környezeti feltétel, (pl. fagyás vagy káros napsugárzás miatt bekövetkezett elszíneződés) vagy egyéb, a vásárlás után keletkezett okból következett be.
- A rendeltetésellenes használat elkerülése céljából, a termékhez használati útmutatót mellékelünk és kérjük, hogy az abban foglaltakat, saját érdekében tartsa be! A használati utasítástól eltérő használat, kezelése miatt bekövetkezett hiba esetén, a készülékért jótállást nem vállalunk.
- Nem minősül rendeltetészerű használatnak, ha a fogyasztó a készüléket nem hobbi célra használja (pl. elektromos roller kölcsönző) általi használat, vagy egyéb üzletszerű szolgáltatáshoz kapcsolódó használat, mely esetekben a jótállási felelősségünk nem áll fenn.
- A használatától függően elkopó, elhasználódó alkatrészekre, mint kerekre, fékekre, fékbetétekre, töltőre, akkumulátorra cégünk anyaghiba és gyártási hiba esetén vállal jótállást, ugyanakkor a rendeltetészerű használat mellett felmerülő természetes kopásból eredő elhasználódás esetén nem vállal jótállást.
- Az elektromos roller karbantartási munkáinak elvégzése a vásárló feladata. A szakszerű karbantartáshoz szükséges információkat megtalálja a használati útmutatóban, (lásd: A készülék helyes használata és karbantartási lépései), illetve ha további információra van szüksége forduljon hozzánk bizalommal. Ennek elmulasztásából vagy helytelen elvégzéséből eredően meghibásodott készülék javítási és kiszállási költsége, a jótállási időtartamon belül is a fogyasztót terheli.
- Kérjük az elektromos rollert tiszta állapotban szíveskedjen átadni szervizes kollégáknak. Ellenkező esetben nem tudja elvégezni a javítást illetve roller elszállítását.
- Amennyiben cserealkatrészt küld Ön számára szervizünk, szíveskedjen a hibásnak vélt alkatrészt visszaküldeni megfelelő csomagolásban szervizünkbe. Ennek költségét természetesen a cégünk fedezi. Ettől előre egyeztetett levelezés alapján lehet eltérni.

Akkumulátorra vonatkozó garanciális tájékoztató BlueWay elektromos rollerek tekintetében

A jótállási igény érdemi elbírálása csak az akkumulátor feltöltött állapotában lehetséges. Az akkumulátor nem gyártási hibából eredő lemerülése nem tartozik a jótállás körébe.

Az akkumulátor garanciális ügyintézése alól kizáró hibák a következők:

- **Külsérelmi nyom:** bevágás, repedés, törés, beázás.
- **Folyadékvesztés:** 2 éven belül teljesen kiszáradt akkumulátor. (Csak a kinyitható gondozásmentes akkumulátorok esetében.)
- **Mélyen lemerített akkumulátor:** Teljesen kisütött, lemerített, télen megfagyott telepek.
- Ha az elektromos rollert a használati utasítástól eltérő módon használták, illetve a meghibásodás szakszerűtlen kezelésre, vagy üzemeltetésre vezethető vissza.

Amennyiben a bevizsgálás során kiderül, hogy nem garanciális jellegű az akkumulátor meghibásodása abban az esetben a szállítási költség és a munkadíj is a vevőt terheli.

A garanciális időszakban kicserélt akkumulátorra, a jótállási és szavatossági feltételek az eredeti vásárlás időpontjától folytatódnak.

Akkumulátor megfelelő használatához betartandó információk:

Az akkumulátor optimális hőmérséklet-tartománya: +5 °C ~ +30 °C. A rendelkezésre álló energia az optimális hőmérsékleti tartománytól eltérő környezeti körülmények között csökken, illetve maradandóan károsodhat az akkumulátor, ezért kérjük, fokozott figyelemmel használja és tárolja elektromos rollerjét.

Hosszú ideig tartó tárolás (több mint egy hónap vagy téli tárolás) esetén ajánlott az akkumulátort teljesen feltölteni. Az akkumulátor nincs teljesen feltöltve, akkor károsodhat, és akár használhatatlanná is válhat. Használaton kívül is rendszeresen, hetente ellenőrizni kell a töltöttségi szintet és ha szükséges tölteni kell az akkumulátort.

Ügyeljen rá, hogy az akkumulátort az eredeti csomagolásban található vagy a forgalmazótól vásárolt töltővel töltsse fel. A szabálytalan vagy nem megfelelő töltők tönkreteszhetik az akkumulátort.

A töltéskor először dugja be az akkumulátorba a töltő csatlakozóját, majd a 220V hálózati aljzatba a töltő másik csatlakozóját. Amikor a töltés befejeződött húzza ki a 220V hálózatról a töltő csatlakozóját, majd az akkumulátorból a töltő másik csatlakozóját.

A normál töltés során a töltő jelzőfénye piros. Teljesen feltöltött állapotban zöld lesz. Ha a környezeti hőmérséklet túl magas, a piros fény villog, ami azt jelzi, hogy a töltő hőmérséklet-védelmi állapotban van. Kérjük, hogy a töltőt mindig hűvös és jól szellőző helyre tegye. Amikor a töltés hőmérséklete legfeljebb +60 °C, normál töltés történik.

A tárolás során ügyelni kell, hogy vezető tárgyak ne legyenek az akkumulátor közelében, amelyek a pozitív pólust a negatívhoz kapcsolhatják.

Az akkumulátort semmilyen körülmények között nem szabad teljesen lemeríteni. Amennyiben ez megtörténik az akkumulátor visszafordíthatatlanul károsodhat, használhatatlanná válhat és azonnali garanciavesztést eredményez!

FIGYELEM!

Mint minden mechanikai alkatrész, a robogó kopásnak és nagy igénybevételnek van kitéve. A különböző anyagok és alkatrészek eltérő módon reagálhatnak a kopásra vagy a kifáradásra. Ha egy alkatrész tervezett élettartamát túllépték, hirtelen meghibásodhat, ami sérülést okozhat a motorosnak. Bármilyen repedés, karcolás vagy elszíneződés a nagy igénybevételnek kitett területeken azt jelzi, hogy az alkatrész elérte élettartamát, és ki kell cserélni.

Ne vezessen erőszakos és agresszív módon!

VIGYÁZAT!

Ebben a kézikönyvben a VIGYÁZAT jelölés olyan veszélyes helyzetet jelez, amit, ha nem kerül el, kisebb vagy közepesen súlyos sérülést okozhat.

FIGYELEM!

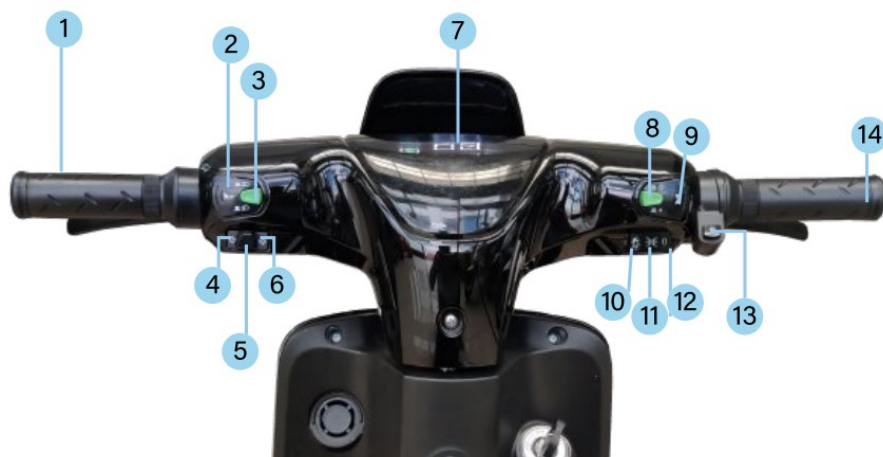
Ebben a kézikönyvben a FIGYELEM jelölés olyan veszélyes helyzetet jelez, amit, ha nem kerül el, halált vagy súlyos sérülést okozhat.

CSOMAG TARTALMA:

- Elektromos scooter (robogó)
- Kulcs távirányítóval
- Töltőkábel
- Használati utasítás
- Hátsó tükrök

A készülék főbb részei:

1. Rear-view Mirror - Tükrök
2. LCD Display – LCD kijelző
3. Handlebar - Kormány
4. Rear Brake Lever – Hátsó fékkar
5. Turn Signal - Irányjelző
6. Seat - Ülés
7. Seat Compartment - Üléstér
8. Shock absorption - Lengéscsillapító
9. Motor - Motor
10. Kickstand – Kitámasztó állvány
11. Front Brake Lever- Első fékkar
12. Headlight – Első lámpa
13. Charge Port – Töltési pont
14. Tire – Gumiabroncs
15. Disc Brake - Tárcsafék
16. Throttle – Sebesség szabályzó kar

A kormány felépítése:

1. Markolat
2. Kürt
3. Távolsági/tompított fényszóró kapcsoló
4. Bal irányjelző
5. Irányjelző kikapcsoló
6. Jobb irányjelző
7. Kijelző
8. Vészlámpa
9. Sürgősségi segítség
10. Fényszóró
11. Biztonsági lámpa
12. Lámpa kikapcsoló

13. Parkoló felszerelés

14. Sebesség szabályzó kar

Összeszerelés:

Győződjön meg róla, hogy a készülék környezete mentes minden olyan tárgytól, amely sérülést okozhat, valamint nincs felügyelet nélküli gyermek, háziállatok, fogyasztással élő a közelben az összeszerelés során.

Vegye ki a dobozból a gépet, valamint a tartozékokat és helyezze el a földön maga előtt.

A következő, dobozban található szerszámokat használja az összeszereléshez:

- 1 db csavarhúzó
- 3 db villáskulcs
- 2 db imbuszkulcs

Termék összeszerelés előtt:

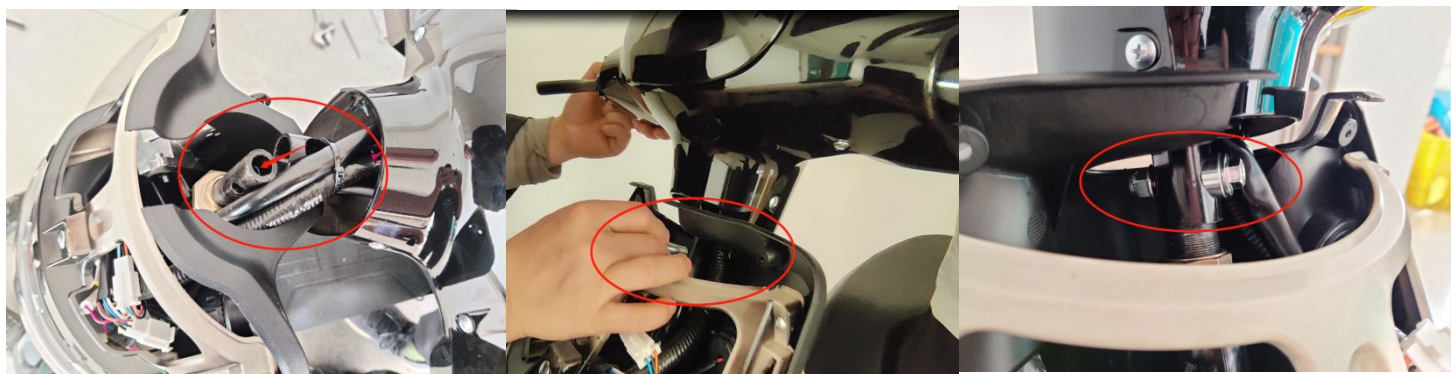
- A fej egység nincs összeszerelve.
- Az első sárvédő nincs összeszerelve.
- Az első kerék nincs összeszerelve.
- A tükör nincs összeszerelve.
- A VIN-fedél nincs összeszerelve.

1. lépés: Az első fejegység és takaró műanyag felszerelése

Összeszerelés előtt:



Az 1. lépés összeszerelési folyamata:



Igazítsa a fejegység mindkét végét a helyére a fenntartott lyukak figyelembe vételével, majd helyezze be a csavart a lyukba és húzza meg a csavarok, anyák és alátétek felhasználásával.



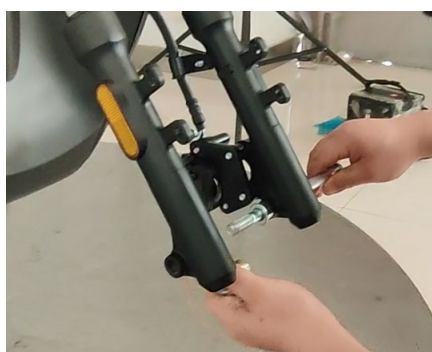
Illessze a helyére a műanyag burkolatot a nyílások figyelembe vételével, majd szerelje fel azt a két önmetsző csavar segítségével.

2. lépés: Az első kerék felszerelése

Összeszerelés előtt:



A 2. lépés összeszerelési folyamata:



Vegye ki az első tengelyt a villából. Helyezze a hatlapú anyát az első kerék furatába, majd tegye a kereket az első villa középre és helyezze be az első kerék tengelyének felét a furatba.



Helyezze a hosszú távtartó perselyt a bal oldalra és nyomja meg az első kerék tengelyét, hogy a helyére kerüljön és végül rögzítse a kereket forgó hatlapú peremes anyával.

3. lépés: Az első sárvédő felszerelése

Összeszerelés előtt:

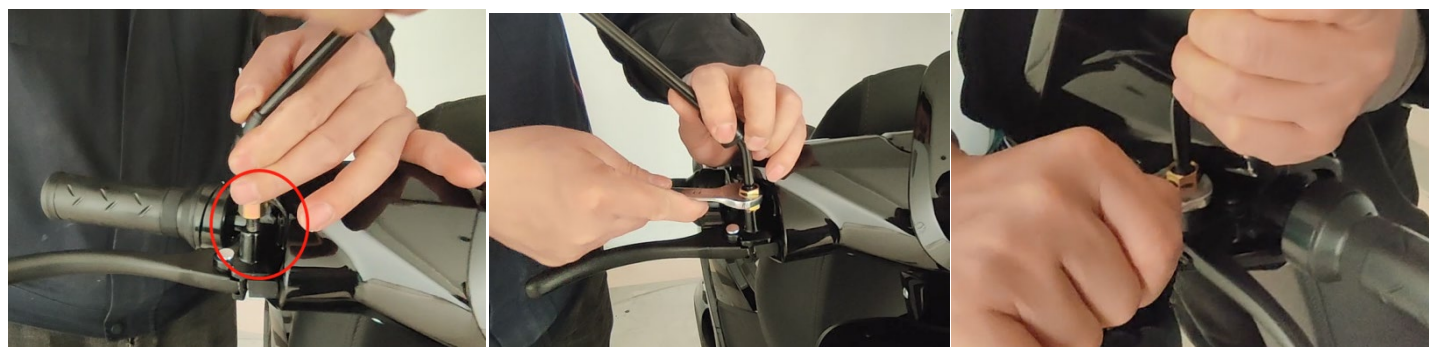


A 3. lépés összeszerelési folyamata:



Helyezze a helyére a sárvédőt. Igazítsa a csavarokat és anyákat a furatokhoz, majd húzza meg őket

4. lépés: Tükrök felszerelése a csavarkulcs segítségével



Keresse meg a megfelelő lyukat, igazítsa a tükör menetét a lyukhoz, majd forgassa el.
Húzza fel a műanyag fedelet, majd csavarja be a hosszú hatlapú anyát a megfelelő csavarkulcs segítségével erősen, hogy szorosan rögzítse a tükröt.

5. lépés: A VIN (gyári szám) takaró fedél felhelyezése



Keresse meg a lábléc előtt található VIN (sorozatszám) jelzés előtti lyukat, majd illessze bele a VIN fedelét a lyukba.

A scooter sorozatszáma a kormányoszlopon és az akkumulátoroszlopon látható, a fentiek szerint. Jegyezze fel a sorozatszámot az alábbi kézikönyvben arra az esetre, ha készüléke elveszne vagy ellopnák.

Az összeszerelés ezzel készen van.

A KÉSZÜLÉK FŐBB JELLEMZŐI

Végsebesség: Max. 35km/h

Terhelhetőség: Max.120KG

Hatótáv: Max. 40 km (teljesen feltöltött akkumulátorral, sík úton, ideális körülmények között)

Töltő: 48 V / 20 Ah

Töltési idő: 7-8 óra

Motor teljesítmény: 500W

Akkumulátor: Ólomsavas

Maximális dőlésszögű lejtő : 13 fok

Fékek: Elöl tárcsa, hátul kerékagy

Felhasználói életkor sáv: 16 év felett

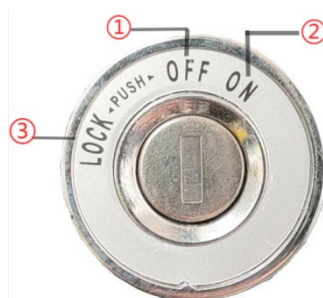
Használati hőmérséklet sáv: +10 - +35°C

Tárolási hőmérséklet sáv: +5 - +30°C

Megjegyzés:

A maximális sebesség és a maximális hatótáv a következők függvényében változhat, de nem kizárólagosan: a felhasználói terheléstől, az út domborzatától, a működési hőmérséklettől, a vezetési szokásoktól és a környezeti hőmérséklettől.

INDÍTÁS



1. KULCS/KI

Helyezze be a kulcsot a gyújtáskapcsolóba. A készülék alpból kikapcsolt állapotban van. A készülék kikapcsolásához fordítsa el a kulcsot ebbe az „OFF” pozícióba.

2. BE

A készülék bekapcsolásához forgassa el a kulcsot a teljesen jobbra STRAT pozícióba. Ha a készülék be van kapcsolva, fordítsa a kulcsot „ON” állásba.

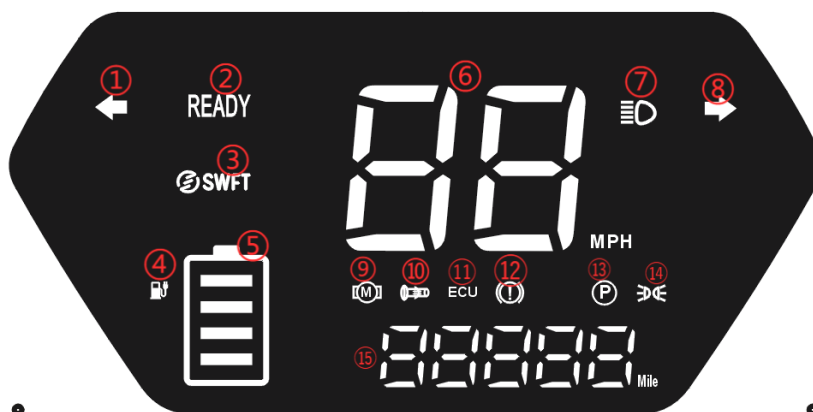
3. ZÁRÁS

Fordítsa a kulcsot "OFF" állásba és fordítsa el balra a kormányt. Nyomja be és fordítsa el a kulcsot "LOCK" állásba a robogó lezárásához.

4. ÜLÉS NYITÁSA

Fordítsa balra a kulcsot az ülésfedél zárjának kinyitásához.

KIJELZÉS ÉS VEZÉRLÉS



- | | | |
|--------------------------------|----------------------------------|------------------------|
| 1. Bal irányjelző | 2. Készenléti jelző | 3. Modell jelzés |
| 4. Alacsony akkumulátor jelző | 5. Akkumulátort jelző sávok | 6. Sebesség kijelző |
| 7. Távolsági fényszórók | 8. Jobb irányjelző | 9. Motor hibajelzés |
| 10. Sebességvezérlő hibajelzés | 11. Vezérlő hiba riasztás | 12. Fék hiba jelző |
| 13. Parkoló állapot jelző | 14. Fényszóró/helyzetjelző lámpa | 15. Távolság kijelzése |

TÁVVEZÉRLŐ

1. ZÁRÁS

Nyomja meg egyszer a riasztás aktiválásához.

2. FELOLDÁS

Nyomja meg egyszer a riasztás hatástalanításához.

3. RIASZTÁS

Nyomja meg egyszer, hogy megszólaljon a riasztó.



ÜLÉSREKESZ

A készülék rendelkezik egy ülésrekesszel, amely extra tárolást és akkumulátor tárolását szolgálja.

Az ülésrekészhez való hozzáféréshez egyszerűen nyomja be a kulcsot a gyújtáskapcsolóba, és fordítsa "OPEN" állásba. (Lásd „Indítás”)

A tároló alatt található:

1. Akkumulátorház
 2. Fő megszakító
- NE szerelje szét a robogó ezen részeit.



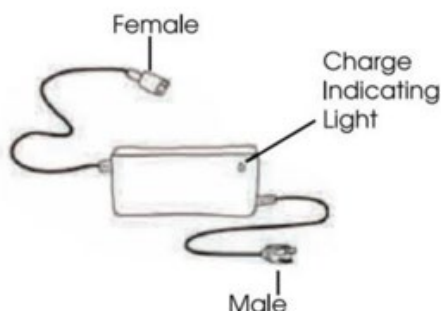
VISSZAPILLANTÓ TÜKRÖK

Vegye ki a visszapillantó tükröket a dobozból. Rögzítse a visszapillantó tükröket az óramutató járásával megegyező irányban az alábbi ábrán látható oszlopokra csavarva.



TÖLTÉS

1. Keresse meg a töltőcsatlakozót az ülés elülső része alatt.



2. Nyomja a töltőport fedelét a töltőport felnyitásához.





Vigyázat!

Csak a mellékelt töltőkábelt és töltőt használja a készülék töltéséhez, bármilyen más, nem engedélyezett töltővel károsíthatja a készüléket!

KÉSZÜLÉK TÖLTÉSE

- Győződjön meg arról, hogy nincs por, törmelék vagy szennyeződés a porton belül.
- Csatlakoztassa a töltőt a hálózatra, miután meggyőződött róla, hogy a hálózati feszültség: 220V / 50HZ
- Illessze a töltő másik végét a készülék töltőcsatlakozójába.
- A PIROS fény jelzi a készülék töltődik.
- Amikor a PIROS fény ZÖLD-re vált, akkor a töltés befejeződött.
- A teljes töltési idő akár 7 óráig is tarthat.
- A feltöltést követően húzza ki a töltőt a konnektorból és a töltőcsatlakozóból.
- Hajtsa vissza a töltőnyílás fedelét és nyomja be a helyére!

AKKUMULÁTOR KARBANTARTÁSA

- Az ólom-savas akkumulátor be van építve a készülékbe. Ne szerelje szét a készüléket az akkumulátor eltávolításához és ne próbálja meg leválasztani a készülékről.
- A készülék töltésekor kérjük, használja a mellékelt töltőkábelt.
- Ne csatlakoztassa vagy csatlakoztassa a készüléket vagy az akkumulátort az autó szivargyújtójához.
- Ne helyezze a készüléket vagy az elemeket tűz közelébe vagy közvetlen napfénybe, mert a készülék és/vagy az akkumulátor felmelegítése további felmelegedést, törést vagy az akkumulátor begyulladását okozhatja a készülékben.
- Ne folytassa az akkumulátor töltését, ha az nem töltődik fel a megadott töltési időn belül. Ha így tesz, az akkumulátor felmelegedhet, megrepedhet vagy meggyulladhat.
- A természeti erőforrások megőrzése érdekében kérjük, hasznosítsa újra vagy dobja ki az elemeket megfelelően. Ez a termék ólom-savas akkumulátorokat tartalmaz. A helyi, állami vagy szövetségi törvények megtilthatják az ólom-savas akkumulátorok közönséges szemétként való dobását. A rendelkezésre álló újra hasznosítási és/vagy ártalmatlanítási lehetőségekről érdeklődjön a helyi hulladékkezelő hatóságnál.

Figyelem!

Az alább felsorolt biztonsági óvintézkedések be nem tartása súlyos testi sérülésekhez és/vagy halálhoz vezethet!

- Ne kísérelje meg módosítani vagy más típusra cserélni az akkumulátort.
- Ne használja a készüléket, ha az akkumulátor szagot bocsát ki, túlmelegszik vagy szivárogni kezd.
- Ne érintse meg a szivárgó anyagokat és ne lélegezze be az esetlegesen kibocsátott füstöt.
- Ne engedje, hogy gyermekek vagy állatok hozzáérjenek az akkumulátorhoz.
- Az akkumulátor veszélyes anyagokat tartalmaz, ne nyissa fel az akkumulátort, és ne helyezzen be semmit az akkumulátorba.
- Kérjük, csak a gyártó által biztosított töltőt használja
- Ne kísérelje meg feltölteni a készüléket, ha az akkumulátor lemerült és bármilyen anyagot bocsát ki. Tűz vagy robbanás esetén azonnal távolodjon el az akkumulátortól.
- Az ólom-savas akkumulátorok veszélyes anyagoknak minősülnek. Kérjük, kövesse az összes helyi, állami és szövetségi törvényt az ólom-savas akkumulátorok újra hasznosítására, kezelésére és ártalmatlanítására vonatkozóan.

Figyelem!

AZONNAL ORVOSI SEGÍTSÉGET KELL HÍVNI, HA AZ AKKUMULÁTOR BELSEJÉBŐL SZÁRMAZÓ BÁRMILYEN ANYAGGAL KÖZVETLEN KAPCSOLATBA KERÜL.

Figyelem!

A nem megfelelően működő készülék elveszítheti az irányítást és eleshet. Minden út előtt alaposan vizsgálja meg az egész készüléket és ne vezessen vele addig, amíg minden problémát meg nem oldott.

- Ellenőrizze, hogy az alkatrészek biztonságosan vannak-e rögzítve, a készülék összeszerelt és sértetlen.
- Ellenőrizze, hogy a fékek megfelelően működnek-e.
- Ellenőrizze, hogy az összecsukó mechanizmus reteszelt-e.
- Győződjön meg arról, hogy az akkumulátor elegendő energiával rendelkezik.
- Ellenőrizze, hogy a gumiabroncsok épek.
- Ellenőrizze, hogy a kormányok rögzítve vannak-e.
- Kérjük, kérjen meg egy személyt, aki segítséget nyújt Önnek, ha ez az első alkalom amikor a készüléket használatában. Ennek a személynek ismerni kell lennie az elektromos jármű működését.

Fontos, hogy teljesen megértse a készülék összes elemét. Ha ezeket az elemeket nem megfelelően használja, akkor nem tudja teljes mértékben irányítani a készülékét. Mielőtt gyorsan, vagy ellenőrzött környezetben kívül haladna, tanulja meg a készülék különböző mechanizmusainak funkcióit.

Gyakorolja a készülék ezen elemeinek használatát lassabb sebességgel sík, nyílt területen, mielőtt a robogóval közúton indulna

- Forduljon kezelőorvosához, ha olyan egészségügyi állapota van, amely befolyásolhatja a készülék használatának képességét
- Egészségügyi, szívbetegségben, fej-, hát- vagy nyaki betegségben szenvedő, illetve a test ezen területein korábban műtéten átesett személyeknek nem ajánlott a készülék használata.
- Azok a személyek, akiknek bármilyen mentális vagy fizikai állapota sérülékennyé teheti őket, vagy rontja fizikai vagy mentális képességeiket ahhoz, hogy felismerjék, megértsék és végrehajtsák az összes biztonsági utasítást és képesek legyenek vállalni a készülék használatával járó veszélyeket, nem használhatják a készüléket!

Figyelem!

Ne vezessen olyan készüléket, amelynek alkatrésze sérült; használat előtt cserélje ki a sérült részt.

- Ha a készüléket hosszabb ideig nem használja, 3-4 hetente újra kell töltenie az akkumulátort az akkumulátor élettartamának megőrzése érdekében.
- Győződjön meg arról, hogy az első és a hátsó abroncsok csavarjai megfelelően rögzítve vannak minden utazás előtt.
- Ellenőrizze, hogy a gumibroncsok nem kopottak-e.
- Ellenőrizze, hogy minden csatlakozás rendben van-e.
- Győződjön meg róla, hogy a robogó LCD-képernyőjén látható kijelzések láthatók.
- Győződjön meg arról, hogy a fékkábelek jól meg vannak kenve. Javasoljuk, hogy 6 havonta kenje meg a fékeket.
- Győződjön meg arról, hogy a sebesség szabályzó kar egyenletesen mozog. Képesnek kell lennie előre és hátra forgatni.
- Győződjön meg arról, hogy nincsenek kopott kábelek, laza csatlakozások, hiányzó rögzítőelemek vagy tengely/anya.

FÉKEK ELLENŐRZÉSE

Egy kábel köti össze a fékkart a fékekkel. A kar hatására a fékbetétek nyomást gyakorolnak a kerekek forgórészeire.

Húzza meg a kart, hogy biztosítsa a fék szabad mozgását és leállítja a robogót. Ha a kart laposan a kormányhoz lehet húzni, a fék túl laza.

Ha a fékek nincsenek behúzva, a fékbetétek 1-2 mm-re legyenek a forgórésztől. Ha a fékbetétek túl közel vannak a forgórészhez, akkor a fékek túl szorosak. A fékbetétek egy vonalban legyenek a forgórész felületével.

Állítsa be a fékkart a fékérzékenység javítása érdekében. A fékek idővel elhasználódnak. Ha a fékérzékenység beállítása után úgy érzi, hogy a fékek nem működnek megfelelően, lehet, hogy ki kell cserélni a fékbetéteket vagy a forgórészeket.

A KÉSZÜLÉK HELYES HASZNÁLATA

Figyelem!

A biztonságos vezetés első szabálya a józan ész használata.

A készülék sebezhető; nem védi meg Önt ütközéskor, ütközéstől vagy az irányítás elvesztésével szemben.

A készülék oldalra billenhet, vagy az első kerék fölé dőlhet.

Gyorsabban mozog, mint egy hagyományos roller.

A különböző településeken és országokban eltérő törvények szabályozzák a közutakon való közlekedést, ezért érdemes a helyi törvényeket, rendeletek betartani.

A készülék gyártója és forgalmazója nem vállal felelősséget az aktuális szabályokat be nem tartó felhasználóknak adott büntetésekért vagy szabálysértésekért.

Figyelem!

A fék megfelelő használata létfontosságú a biztonságos és hatékony megállás érdekében. A helytelen használat és az esetleges sérülések elkerülése érdekében ne fejtessen ki hirtelen vagy túlzott erőt a fékekre. Fokozatosan fékezzen és hagyjon elegendő helyet magának a biztonságos teljes megálláshoz.

A veszély elkerülése érdekében ne forduljon élesen vagy nagy sebességgel. Ne forduljon vagy haladjon gyorsan lejtőn, mert sérülést okozhat.

Súly- és sebességkorlátozások

A sebesség- és súlyhatárokat az Ön biztonsága érdekében határozzák meg. Kérjük, ne lépje túl a kézikönyvben itt felsorolt határértékeket.

- Maximális terhelhetőség: 120 kg
- Maximális sebesség: 35 km/h

Figyelem

A termékre gyakorolt túlsúly növelheti a sérülések vagy a termék károsodásának lehetőségét.

A készülék ideális körülmények között Max. 40 km-t képes megtenni teljesen feltöltött akkumulátorral. Az alábbiakban felsorolunk néhány fő tényezőt, amelyek befolyásolják az eszköz működési tartományát.

Terep: A megtehető távolság akkor a legnagyobb, ha sima, sík felületen halad. Ha emelkedőn és/vagy durva terepen halad, jelentősen csökken a távolság.

Súly: Egy könnyebb felhasználó nagyobb hatótávolsággal rendelkezik, mint egy nehezebb felhasználó.

Környezeti hőmérséklet: Kérjük, vezesse és tárolja a készüléket az ajánlott hőmérsékleten, ami megnöveli a vezetési távolságot; az akkumulátor élettartamát és a készülék általános teljesítményét.

Sebesség és vezetési stílus: A mérsékelt és egyenletes sebesség fenntartása vezetés közben maximális távolságot eredményez. Ha hosszabb ideig nagy sebességgel halad, a gyakori indítások és megállások, az alapjárat és a gyakori gyorsítás vagy lassítás csökkenti a teljes távolságot.

Bekapcsolás és használat:

1. Győződjön meg arról, hogy a kitámasztó állvány megfelelően áll, mielőtt elindulna.
2. Helyezze be a kulcsot a gyújtáskapcsolóba, és forgassa az óramutató járásával megegyező irányba a "START" állásba a robogó bekapcsolásához, majd fordítsa vissza a kulcsot "ON" állásba.
3. Az LCD kijelző bekapcsol és világít.
4. Lassan fordítsa a sebesség szabályzó kart maga felé. A készülék elkezd előre felé menni.
5. Amikor a roller elkezd előre menni, tegye a lábát maga elé a lábtámaszra.

A sebességet a sebesség szabályzó kar elfordítása és a sebességszint beállítása határozza meg.

Sebesség szabályozás:

Forgófogantyú (sebességszabályozó fogantyú)

Ha a sebességszabályzó fogantyút a vezető felé fordítja, a készülék felgyorsul; ha visszaengedi, a sebesség csökken.

A fék használata

A fékfogantyúkat kormánykapaszkodó karok előtt találja. A fékezéshez húzza a fékfogantyút a kormány felé. Mindig körültekintően használja a fékeket.



Ne próbálja meg hirtelen megállni, mert ez sérüléshez vagy a féktárcsák károsodásához vezethet!

TÁROLÁS

Hosszú ideig tartó tárolás (több mint egy hónap vagy téli tárolás) esetén ajánlott az akkumulátort teljesen feltölteni. Az akkumulátor nincs teljesen feltöltve, akkor károsodhat, és akár használhatatlanná is válhat. Használaton kívül is két hetente rendszeresen ellenőrizni kell a töltöttségi szintet és ha szükséges tölteni kell az akkumulátort.

A készüléket és az akkumulátort hűvös, száraz jól szellőző környezetben kell tárolni. Legoptimálisabb tárolási hőmérséklet $+5^{\circ}\text{C} - +30^{\circ}\text{C}$ között található.

VIGYÁZAT! 0°C alatt ne tárolja a készüléket!

TISZTÍTÁS, KARBANTARTÁS

1. Ellenőrizze az egész készülék működését egy biztonságos helyen.
2. Ellenőrizze, hogy nincs-e az előzetes használatból adódó hibás vagy sérült alkatrész.
3. Ellenőrizze a fékhatást, hogy a fékfogantyú óvatosan tartható-e és szorítható-e, valamint, hogy a fékbetétek hézagtávolsága megfelelő-e és ez által a készülék normálisan fékezhető.
4. Ellenőrizze, a gumiabroncsok nyomását, kopását, károsodását. A rendellenesen kopott, sérült vagy 2/3 részig elkopott gumiabroncsot cserélje le.
5. Szerkezeti rendszer ellenőrzése: a forgassa a kormánykart jobbra, balra hogy ellenőrizze, a megfelelő működést, hogy a kormányzás rugalmas-e, nem tapasztal-e olyan problémát, mint az ütközés által okozott rendellenes hang, a kormányzási rendszer lazasága vagy szorulása. Ha van ilyen, kérjük, forduljon szakemberhez vagy a forgalmazóhoz.
6. A készülék víz és por védettségi besorolása IP54, azaz csepp- és porálló. Ezért az elektromos jármű nem szabad vízbe meríteni, illetve nagy esőben használni, mert az a következőkhöz vezethet: az elektromos jármű tartós károsodása.
7. A tisztítás során ügyeljen arra, hogy ne folyjon víz a készülékbe a töltési ponton keresztül.
8. Használjon szappanos vizet vagy tiszta vizet és puha ruhát az elektromos jármű vázának tisztításához és mindig törölje szárazra a vázat.
9. Tilos magasnyomású mosókat, valamint alkoholt, benzint, olajat vagy más maró és illékony anyagot használni az elektromos jármű tisztítása során, mert az a készülék visszafordíthatatlan károsodását okozhatja.

BIZTONSÁGI TANÁCSOK

- A töltő csak beltérben használható.
- A szűk zárt térben, égető napsugárzás alatt vagy magas hőmérsékleten történő feltöltés szigorúan tilos.
- A töltőt ne helyezze az üléstartóra vagy a hátsó rekeszbe.
- Ha nincs töltés, ne csatlakoztassa a töltőt hosszabb ideig a 220V hálózathoz.
- Töltés közben, ha a jelzőfény rendellenesen világít, villog vagy szokatlan, irritáló illata van, vagy a töltőház túl forró, kérjük, haladéktalanul hagyja abba a töltést, és jelezze szakembernek vagy forduljon szervizünkhöz.
- Ne szerelje szét és ne cserélje ki a töltőkészülék belsejében lévő alkotóelemeket.
- Ne töltse tovább a teljesen feltöltött akkumulátort.
- Ne használja a töltőt olyan környezetben, ahol gyúlékony gáz van, különben robbanás vagy tűz keletkezhet.
- Ne helyezzen töltőt vízforrás közelébe vagy nedves helyre, különben tüzet vagy áramütést okozhat.
- Abban az esetben, ha a belső részek ütközés okozta töltéskárosodásnak vannak kitéve, ne érintse meg őket kézzel, mert áramütés következtében megsérülhet.
- Ügyeljen rá, hogy az akkumulátort cégünk által forgalmazott készülék csomagolásában található töltővel töltse fel. A szabálytalan vagy nem megfelelő töltők tönkreteszhetik az akkumulátort.
- A teljesen lemerült akkumulátort megszakítás nélkül töltse min. 5 órán keresztül.
- A gyárból kikerülő készüléknél az akkumulátor töltöttségi szintje körülbelül 70%. Az új roller vezetése előtt az akkumulátort töltse fel, legalább 5 órán keresztül vagy ameddig a töltő egységen a tájékoztató led át nem vált zöld színűre.
- Ha a készüléket több mint egy hónapig nem használják, az akkumulátor töltöttsége körülbelül 5% -kal csökken. A használat előtt ajánlott tölteni fentiekben leírtak szerint.
- Kérjük, mindig töltse fel az akkumulátort időben, hogy biztosítsa a megfelelő menettávolságot. A sárga fény szegmense a névleges villamos energia 20% -nak felel meg, amikor csak ez a lámpa világít a töltöttség jelző sorban, akkor kell a töltési fázisba helyezni a készüléket.
- Töltés közben a töltő forróvá válhat. Mindaddig, amíg a hőmérséklet nem haladja meg a +60 °C-ot, ez normális.
- Töltéskor helyezze a töltőt és az egész készüléket egy stabil, hűvös és száraz helyre, amely nem tartalmaz gyúlékony és robbanásveszélyes anyagokat, valamint gyermekek számára nem elérhető.
- Mindig ellenőrizze, hogy nincs-e rövidzárlat a töltő csatlakozási pontjain, különösen esős időben vagy nedves környezetben történő használatot követően, amennyiben szükséges forduljon szakemberhez.

- Ne használja a készülék gyári akkumulátorát egyéb célokra, kizárólag a roller működtetésére. Egyéb felhasználás esetén nem biztosít garanciát a gyártó.
- Rövidzárlat bekövetkezésekor kérem körültekintően járjon el. Érdemes szakembernek megvizsgálni a készülék központi részében található biztosíték állapotát, amennyiben szükséges azt szakszerűen megfelelő biztosítékra cserélni. Az akkumulátort védő rendszer automatikusan bekapcsol illetve a biztosíték védi a készüléket, amely sorba van csatlakoztatva a tápvezetékekkel, biztosítani fogják a kettős védelmet. Miután a rövidzárlat elhárult, és a biztosítékelem cseréje megtörtént, az akkumulátor rendesen működik.
- A vezérlő, a motor, a kürt, stb. esetleges meghibásodása nagy áram ingadozást eredményezhet. Ekkor az akkumulátor megállítja az áramellátást a védelem érdekében, de ezt követően kb. 10 másodpercen belül helyreáll, ami nem befolyásolja a vezetést.
- Az akkumulátor optimális hőmérséklet-tartománya: +5 °C ~ +30 °C. A rendelkezésre álló energia az optimális hőmérsékleti tartománytól eltérő környezeti körülmények között csökken, illetve maradandóan károsodhat az akkumulátor, ezért kérjük, fokozott figyelemmel használja és tárolja elektromos rollerjét.

KARBANTARTÁS IDŐBENI MEGOSZLÁSA

NAPONTA

Az akkumulátor ellenőrzése, hogy az akkumulátor teljesen fel van-e töltve, mielőtt elindulna.

HETENTE

Nedves ronggyal tisztítsa meg a robogó külső felületét a szennyeződésektől és a portól.

Ellenőrizze, hogy a gumibroncsok megfelelően fel vannak-e fújva

Győződjön meg arról, hogy a fékek megfelelően működnek-e

HAVONTA

Ellenőrizze és húzza meg a csavarokat az első és a hátsó tengelyen. Húzza meg a csavart az első villán és a kormányrúdon.

Amennyiben a készülékkel kapcsolatosan bármilyen jellegű probléma merülne fel, (összeszerelés során problémát tapasztal, használat során meghibásodik, stb.),

kérjük, forduljon a termék magyarországi forgalmazójához:

PÁN-TRADE KFT. (1085 Budapest, József krt. 83.)

Amennyiben a készülék meghibásodik, kérjük látogassa meg a www.blue-way.hu weboldalt és töltsse ki a szerviz menüpontban található szerviz bejelentő űrlapot!

